

DREAM WORLD AQUA

SÜRDÜRÜLEBİLİRLİK RAPORU



01 GİRİŞ

Rapor Hakkında
Genel Müdür Mesajı



02 POLİTİKALARIMIZ

Toplam Kalite Politikası
Çevre Politikası
İş Sağlığı ve Güvenliği Politikası
Sürdürülebilirlik Politikası
Topluma Uyum Politikası
Çocuk Koruma Politikası
Dezavantajlı Sağlığı ve Güvenliği
Politikası



03 ATIK YÖNETİMİ

Geri Kazanılabılır Atıklar
Tehlikeli Atıklar
Bitkisel Atık Yağ



04 ENERJİ YÖNETİMİ

Elektrik Tüketimi
Doğalgaz Tüketimi
Su Tüketimi
Kömür Tüketimi

LPG Tüketimi
Motorin Tüketimi
Karbon Salınım



05 DOĞAL HAYATI KORUMA VE KÜLTÜREL MİRAS



06 YÖRESEL LEZZETLER



07 PERSONEL EĞİTİMLERİ VE SOSYAL FAALİYETLER

Otelimizde kurulma aşamasında olan kalite sistemleri ile birlikte hem çevre için hem de misafirlerimiz için genel verimliliğimizi, kalitemizi ve çevresel performansımızı arttırmayı hedefliyoruz.

Bu doğrultuda çevresel etkilerin azaltılması, enerji, su ve atık yönetimi, yerel halka ekonomik ve sosyal olarak fayda sağlama ve çevreyi koruma gibi sürdürülebilirlik kavramı içinde yer alan birçok konuda çalışmalarımıza devam etmekteyiz. Sürdürülebilirlik çevresel, ekonomik ve sosyal faktörlerin insan ve çevre yararına bir araya getirilmesi olarak tanımlanabilmektedir. Sürdürülebilirlik kapsamında otelimizin temel sorumlulukları;

- Geri dönüşüm ve yeniden kullanım fırsatlarını yaratmak ve değerlendirmek,
- Enerji verimliliğini sürekli iyileştirmek ve karbon salınımından dolayı oluşan olumsuz etkiyi minimize etmek,
- Neden olunan her türlü çevresel etkiyi azaltmak,
- Sürdürülebilirliğin temellerini oluşturan sosyal ve ekonomik faktörler en az çevre kadar önem arz etmektedir.

Sürdürülebilirlik, çalışanlara en uygun koşulların sağlanmasından yaratılan katma değer topluma paylaşılmasına kadar geniş bir kapsama sahiptir.

Bu raporda yer alan bilgiler, aksi belirtilmediği takdirde 2022 yılı içerisindeki performansımızı içermektedir.

2022 sürdürülebilirlik raporu;

- Otellerimizin çevresel, sosyal ve ekonomik performans değerlendirmesini,
- Bu performansı artırmak adına belirlenen hedefleri,
- Bu hedeflere ulaşmak için izlenecek strateji ve süreci,
- Karşılaşılabilecek olası riskleri,
- Ölçümlenen performans sonuçlarını içermektedir.



Değerli Misafirlerimiz, İş ortaklarımız ve Çalışanlarımız,

Tesisimiz faaliyetlerine başladığı günde bugüne kadar, misafir memnuniyetinin temelini çalışan memnuniyeti ile doğru orantılı olduğunun bilincindedir. Çalışanlarımızın merkeze alındığı yönetim anlayışımızı, kültür ve değerlerimizin korunduğu, değişimin doğallıkla bütünleştiği ürünlerimizle, markalaşmış hizmetin örneklerini sektörümüze sunmakla gurur duyuyoruz.

Yasal uyumun bir adım önüne geçerek yaptığımız işlerde kalite, çevre, enerji ve iş sağlığı güvenliği konularında ulusal ve uluslararası standartlara erişme gayretindeyiz. Tüm paydaşlarımızla içten, kalıcı ve saygın ilişkiler kurmaya özen gösteren, güven üzerine oturtulmuş iletişimimizle, toplumsal duyarlılığı çalışmalarımızda göz ardı etmiyoruz.

Çeşitli toplumsal meseleler küresel ölçekte daha ciddi hale geldikçe ve uluslararası toplum, Sürdürülebilir Kalkınma Hedeflerine ulaşmak gibi yollarla sürdürülebilir bir toplum inşa etmeyi hedefledikçe orijinal misyonumuza dayalı yönetim daha da önemli hale geleceğini biliyoruz.

Sürdürülebilir bir topluma ulaşmaya katkı sağlayarak kurumsal sürdürülebilirliği artırmaya yönelik hedeflerimizi gerçekleştireceğimiz inancındayız.

Bu düşünce tarzına dayanarak Dream World Aqua Hotel olarak, çocuklarımızın, torunlarımızın ve ötesinin hem madde hem de zihin olarak refah içinde yaşayabilmesi için ideal bir topluma ulaşmaya yardımcı olmaya çabalayacaktır. Ve toplumun ihtiyaç duyduğu değerli bir şirket olmayı, böylece paydaşlar açısından kurumsal değeri, finansal açıdan işletme değerini artırmayı hedefleyeceğiz. Bu bağlamda tedarikçilerimiz, iş ortaklarımız ve tüm çalışanlarımıza özverili çalışmaları için teşekkür ediyorum.

Saygılarımla,

Ali Askar GÜRBÜZ

Genel Müdür

POLİTİKALAR

- 06 TOPLAM KALİTE POLİTİKAMIZ*
- 07 ÇEVRE POLİTİKAMIZ*
- 08 İŞ SAĞLIĞI VE GÜVENLİĞİ POLİTİKAMIZ*
- 09 SÜRDÜRÜLEBİLİRLİK POLİTİKAMIZ*
- 10 TOPLUMA UYUM POLİTİKAMIZ*
- 11 ÇOCUK KORUMA POLİTİKAMIZ*
- 12 DEZAVANTAJLI SAĞLIĞI VE GÜVENLİĞİ POLİTİKAMIZ*

ENTEĞRE KALİTE POLİTİKAMIZ

- Türk misafirperverliğini sayısını her geçen gün artırdığı kalite standartlarıyla ve sürekli verdiği hizmet içi eğitimleriyle birleştirerek sektöründe ilk tercih edilen otellerden biri olmayı kendine amaç edinmiştir.
- Misafirlerimiz ve personelimizin beklentileri doğrultusunda, gıda güvenliği kurallarına uygun, geleneksel Türk mutfağı ve dünya mutfakları' nın seçkin lezzetlerini, eğitimli personelimizle güvenli bir şekilde hazırlamak ve sunmak
- İyi üretim, iyi hijyen uygulamaları ve uygun çevre şartlarını sağlamak
- Gıda güvenliği ile ilgili konularda gıda zincirinde yer alan tedarikçi müşteri ve ilgili birimler ile etkin bir iletişim kurmak ve sürdürülmesini sağlamak
- Enerjinin kullanımı, tüketimi ve verimliliği açısından tüm yasal ve uluslararası mevzuatlara, düzenlemeler ve zorunlu standartlara ve misafir gerekliliklere uyulması,
- İçeriden veya dışarıdan, bilerek ya da bilmeyerek meydana gelebilecek her türlü tehdide karşı Firmamızın bilgi varlıklarını korumak, bilgiye erişilebilirliği iş prosesleriyle gerektiği şekilde sağlamak, yasal mevzuat gereksinimlerini karşılamak,
- Tüm çalışanlarımıza gerekli bilgilendirme ve eğitimler yardımıyla kendilerinin, diğer çalışanların ve Misafirlerin sağlık ve güvenliklerini tehlikeye atmamayı temel görev olarak benimsetmek,
- Tüm faaliyetlerimiz kapsamında, geri dönüştürülebilir atıklarımızı değerlendirmek, sınırlı olan doğal kaynak

- kullanımlarını azaltmak, çevreye zararlı atıklardan dolayı oluşacak kirliliği önlemek, canlı hayatı olumsuz etkilememek, çevreyi kirletmemek için gerekli tedbirleri almak,
- İş sürekliliğini sağlamak için İş Sürekliliği Yönetim Sistemi'ni geliştirmeyi, gerekli operasyonel süreçleri sürekli kontrol edip güncelliğini korumayı ve Olay/Kriz/Felaket anında gerekli aksiyonların hızlıca alınmasını sağlamayı,
- Tüm süreçlerimizde “SÜREKLİ İYİLEŞME” felsefesinin benimsemek,



ÇEVRE POLİTİKAMIZ

Tesisimiz, kurulduğu günden bu yana çevreye duyarlı bir tesis olmuştur. Bu duyarlılığı devam ettirebilmek için yürürlükte bulunan tüm çevre ile ilgili yasal mevzuat ve idari düzenlemelere uyarız.

Atıklarımızın çevresel etkilerini kontrol altında tutarak geri kazanımı olmayan atıklarımızı çevreye zarar vermeyecek şekilde bertaraf eder ve/veya ettirir, faaliyetlerimizden kaynaklanan çevresel etkileri sürekli kontrol altında tutarak çevre performansımızı geliştiririz.

Ayrıca, çevre kirliliğini önlemeye yardımcı olmak ve bu konuda daima iyileştirmeler yapmaya çalışmak ve doğal kaynak kullanımını en aza indireyecek çalışmalar yapmak da faaliyetlerimiz arasındadır.

Çevre bilincinin, sadece çalışanlarımızca değil, konuklarımız ve yetkili mercilerce de benimsenmesini sağlamak amacı ile yerel yönetimlerle iş birliği yaparak çevre koruma projeleri üretilmesine katkıda bulunuruz.

Yakın çevremizi bilinçlendirmek ve korumak, birlikte çalıştığımız firmaların da aynı duyarlılıkla yaklaşmasını sağlamak bizler için büyük önem taşımaktadır. Yerel yönetimlerle iş birliği içinde olarak, çevre halkının turizmle ilgili bilinçlenmesini sağlamak.

Misafirlere yerel kültürlerin sunulması ve yöredeki tarihi ve kültürel faaliyetlere yönlendirilerek bölgede turizmin sürdürülebilirliğini sağlamak faaliyetlerimiz arasındadır.



İŞ SAĞLIĞI VE GÜVENLİĞİ POLİTİKAMIZ

Dream World Aqua Hotel olarak tüm çalışanlar, taşeronlar ve misafirler dahil olmak üzere işyerinde bulunan herkesin sağlık, güvenlik ve refahını sağlamayı amaçlar. Tesis içerisinde çalışanlar, yükleniciler ve ziyaretçilerin dikkat etmeleri gereken görevleri vardır; güvenli çalışma sorumluluğunu taşımak, kendi sağlık ve güvenlikleri için tüm makul önlemleri almak ve davranışları sonucu etkilenebilecek diğer tüm insanların sağlık ve güvenliğini göz önünde bulundurmaktadır.

- İlgili tüm faaliyetlerde ihtiyaç olduğu zaman işletmede çalışanlar ve/veya dışarıdan hizmet alımıyla uygun uzmanlardan yararlanarak iş güvenliği koşullarını iyileştirmek için tüm makul ve uygulanabilir adımları atacaktır.
- Tüm çalışanların, yüklenicilerin ve ziyaretçilerin iş güvenliğini iyileştirmek için alınacak önlemlerin geliştirilmesi ve desteklenmesi kapsamında etkin katılımını teşvik ederek bir iş güvenliği kültürü oluşturmak.
- Yürürlükteki tüm İSG ile ilgili mevzuat, düzenlemeler ve standartlarıyla uyumlu olmak.
- Organizasyon kapsamındaki risklerle ilgili ve bunlara uygun risk ve tehlike yönetim sistemleri uygulamak.
Kontrollü çalışma için güvenli çalışma alanı ve donanım sağlamak.
- Tüm ilgili personel için uygun İSG eğitimi sağlamak.
- İşyerindeki sağlık ve güvenliği geliştirmek için yıllık bir İSG programı oluşturmak.
- İSG performansını sürekli olarak iyileştirmek için yeterli kaynak ayırmak.
- Çalışanlar için düzenli olarak sağlık gözetimi sağlamak.
- Tüm olaylara aktif olarak müdahale etmek, bunları soruşturmak ve yaralanan çalışanların uygun işlere, hak taleplerinin adil yönetimi ve rehabilitasyon uygulamaları yoluyla ilk fırsatta geri dönmesini sağlamak.

Bu standartlar işletmede sürekli iyileşmenin sağlanabilmesini kolaylaştırmak amacıyla bütünlük ve etkinliğin korunduğundan emin olmak için düzenli olarak izlenecektir.

SÜRDÜRÜLEBİLİRLİK POLİTİKAMIZ

Çevreyi korumak ve sürdürülebilir turizmin gerekliliğini sağlamak amacıyla çevreye olan etkilerinizi tespit eder, olumsuz etkilerini, olası tehlikeleri ve atıklarımızı kontrol altına alırız.

Doğal kaynakların kullanımını, enerji tüketimini, hava, su ve toprak kirlenmesini en aza indirmek için gayret ederiz. Ülkemizde yürürlükte olan çevre, iş sağlığı ve güvenliği ve insan hakları ile ilgili yayımlanmış olan mevzuat ve düzenlemelere uyar, tüm gereklilikleri eksiksiz yerine getiririz.

Faaliyetlerimizi yürütürken misafir ve çalışanlarımızı meydana gelebilecek yaralanmalardan, hastalıklardan korumak ve iyi çalışma koşulları sağlamak için gerekli önlemleri alır ve uygularız.

Çevre bilinci ve sosyal sorumluluklarımızın sadece çalışanlarımızca değil, konuklarımız, tedarikçiler, taşeronlar ve yetkili mercilerce de benimsenmesini sağlamaya çalışırız. Yerel yönetimler, tedarikçi firmalar ve sivil toplum kuruluşları ile iş birliği yaparak çevre koruma ve sosyal sorumluluk projeleri üretilmesine katkıda bulunuruz.

Bulduğumuz yerlerde, yerel istihdamı artırmak, doğal yaşamı korumak ve zenginleştirmek için gerekli her türlü önlemi alır, çevremize sahip çıkmak adına yaptığımız tüm faaliyetleri kamuoyu ile paylaşıyoruz.

Tedarikçilerimizi seçerken ürünler için aradığımız kriterler çevre duyarlılığı adına geri dönüştürülmüş ürünlerden yapılan veya geri dönüştürülebilir olan adil ticaret organik, FSC, MSC vs. sertifikalı tedarikçilerimizden temin etmek önceliğimizdir.



TOPLUMA UYUM POLİTİKAMIZ

Dream Wold Aqua Hotel olarak, içinde bulunduğumuz yerel topluluğu desteklemeye ve onlarla birlikte çalışmaya kendisini adanmıştır. İşimizi, destinasyonun kültürünü ve mirasını ve yerel ekonomiyi korumaya ve tanıtmaya yardımcı olacak şekilde yürütmeyi taahhüt ediyoruz. Yerel halkın refahına ve yaşam alanlarına katkıda bulunduğumuzdan emin olmak için, yerel topluluğumuzla sürekli bir diyalog sürdürmenin çok önemli olduğuna inanıyoruz.

Bu doğrultuda;

- Topluluğu geliştiren girişimleri desteklemek.
- Yerel ekonomiyi desteklemek.
- Yerel kültüre, geleneklere ve yaşam biçimine saygı duymak ve korumak.
- Temel kaynaklara ve hizmetlere erişimi desteklemek ve korumak.

Hedeflerimize ulaşmak için ne yapıyoruz:

Misafirlerimizi, destinasyonun tarihini, kültürünü, gelenekleri ve yerel topluluğumuz ile birlikte, sunulan yerel ürün ve hizmetleri de keşfetmeye teşvik ediyoruz. Kültürel ve manevi açıdan önemli mekanların bakımına her yıl bağış yaparak ve misafirleri ziyaret etmeye teşvik ederek katkıda bulunuyoruz. Mümkün olduğunda, satın alma politikamızda belirtildiği gibi yerel ve bölgesel ürün ve hizmetleri tercih ederiz. İşe alım politikamızda belirtildiği gibi işe alım sürecinde yerelde yaşayan personeli tercih ederiz. İşbaşı eğitim programları ile öncelikli olarak yerel halka iş imkanı sağlarız.

Yerel ve yerli halkla, yerel dernek ve ticaret odasının düzenli toplantıları aracılığıyla, sürekli diyalog halinde olarak onlara adil ve eşit davranılmasını sağlıyoruz. Misafirler ve çalışanlarımızla düzenli plaj temizliği yaparak, plajlarımızı ve kumullarımızı korumayı amaçlıyoruz. Çeşitli yerel hayır kurumlarına yıllık mali katkılarda bulunuyoruz.



ÇOCUK KORUMA POLİTİKAMIZ

Çocuk haklarına saygı duyma ve çocukları her türlü sömürü türlerine karşı korumak için gerekli tedbirleri alırız.

Çocukların korunmaya ve bakıma muhtaç hale gelmesini önleyici programları destekleriz.

Suça karışmış ya da kendilerine karşı suç işlenmiş çocukların topluma kazandırılmasını sağlayacak kurum ve kuruluşlara destek oluruz.

Çocuğa hizmet veren tüm paydaşlarla iş birliği içerisinde oluruz.

Çocuğa karşı şiddetin önlenmesine yönelik toplumsal bilinç ve duyarlılığı artırıcı aktivitelerde bulunuruz.

Personelimize çocuk koruma ile ilgili eğitimler düzenleriz. Bulduğumuz ortamda çocuk korumaya yönelik her türlü organizasyon ve etkinliklere destek oluruz.

Olası bir istismar durumunda, çocuğu istismar ortamından uzaklaştırmak ve ilgili yöneticilere bilgi vermek konusunda personelimize eğitimler veriyoruz.



DEZAVANTAJLI SAĞLIĞI VE GÜVENLİĞİ POLİTİKAMIZ

Her insanın tatil yapmaya hakkı vardır ve tatil bir ihtiyaçtır. Bu nedenle hizmet verdiğimiz konaklama tesislerinin engelli ve engelsiz tüm misafirlerimize, uygun fiziki altyapısının gerek odalar gerek iç ve dış genel mekanlarda planlama aşamasından itibaren titizlikle sağlanması birinci önceliğimizdir.

Dezavantajlı misafir memnuniyetinin sürdürülebilirliği için uygun personel tedariği ve eğitiminin kesintisiz devam etmesi ve değişen teknolojik gelişmelerin takibi de tesisimiz için önceliklidir.

Herkese eşit şartlarda hizmet anlayışı ve konusunda eğitimini almış personelimiz ile dezavantajlı misafirlerimize sadece odalarında değil, tüm hizmet alanlarımızda kendilerine evlerindeki konforu sağlamak için tüm özverimizle hizmet vermekteyiz.

Kurumsal bilincimiz dezavantajın kişide değil fiziksel alanda olduğu felsefesini ilke eden bir yönetim anlayışını benimseyerek, fiziksel alanlardaki dezavantajlı misafirlerimizin rahat ve konforu adına

ulaşılabilir kılmak önceliğimizdir.

Dezavantajlı olsun ya da olmasın tüm vatandaşların çalışma hakkına sahip olması gerektiği inancında olduğumuzdan tesisimizde dezavantajlı personellerimiz de istihdam edilmektedir.

Bu çerçevede dezavantajlı farkındalık politikamız herkes için eşit şartlarda tatilin önündeki engelin kaldırılmasıdır.

ATIK YÖNETİMİ

14 GERİ KAZANILABİLİR ATIKLAR

15 TEHLİKELİ ATIKLAR

16 BİTKİSEL ATIK YAĞ

Dream World Aqua Hotel olarak uyguladığımız atık yönetimi sistemimizde öncelikli amacımız atık miktarını azaltmak, oluşan atıklarımızı iyi yöneterek çevreye en az zarar ile ber tarafını sağlamak ve geri kazanılabilir olanları tekrar kazanmaktır.

GERİ KAZANILABİLİR ATIKLAR

Ambalaj atık ve organik atıklarımızı bilinçli şekilde ayrıştırarak geri dönüşüme katkıda bulunuyoruz.

Atık üretimimizi azaltmak için çeşitli çalışmalar yapıyor, misafirlerimizi ve çalışanlarımızı geri dönüşüm programına katılmaya teşvik ediyoruz. Cam, kâğıt, yağ, plastik ve yiyecek atıklarının geri dönüşümü için çeşitli bölümlerinde ayrıca ofis alanlarında atık ayrıştırma kapları bulunduruyoruz.

Misafir alanlarında da atık ayrıştırma kovaları bulunduruyoruz. Ayrıştırdığımız bu atıkların geri dönüşümü için ilgili firmalarla çalışıyor ve takibini yapıyoruz.

Evsel Atık	CAM	PLASTİK	METAL	KAĞIT / KARTON	ORGANİK	TOPLAM
Toplam 2021 (KG)	6400	5240	3310	6760	158993,3	180703,3
Toplam 2022 (KG)	7200	7720	4150	8420	200449,6	227939,6
Fark (KG)	800	2480	840	1660	41456,3	47236,3
Değişim (%)	13%	47%	25%	25%	26%	26%

Kâğıt tüketimimizi azaltmak için mümkün olduğunca yazışmalarımızı ve duyurularımızı mail ortamında yapıyoruz. Dokümanlar üzerinde yapılan güncellemeler ortak ağımızdan yapılmaktadır. Gerekmedikçe çıktı alınmamaktadır. Misafirlerimize otelimizde uyguladığımız atık yönetimi ile ilgili oda kartıyla bilgilendirme yaparak; onları da atık miktarını azaltma ve oluşan atıkları ayrıştırma konusunda teşvik ediyoruz.

TEHLİKELİ ATIKLAR

Tesislerimizde oluşan tehlikeli atıklar çevreye zarar vermeden bertaraf edilebilmesi için bölümlerimizde oluşan tehlikeli atıkları, tehlikeli atık odalarımızda uygun koşullarda toplanıyor, etiketleniyor ve yasalara uygun bertaraf veya değerlendirilmesi için lisanslı firmalara teslim ediliyor.

Tehlikeli Atıklar (kg)	Toplam 2021	Toplam 2022	Fark	Değişim (%)
	242	260	18	7%
	Kişi Başı 2021	Kişi Başı 2022	Fark	Değişim
0,00174731	0,001487695	-0,000259615	-15%	

2023 yılında oluşan tehlikeli atık miktarının daha da azalmasını hedefliyoruz.

BİTKİSEL ATIK YAĞ

Kullanılan bitkisel atık yağların geri dönüşüm miktarını her yıl arttırmaktayız. Oluşan bitkisel atık yağlar düzenli olarak anlaşmalı olduğumuz lisanslı firmalara verilmektedir.

Bitkisel Atıklar (kg)	Toplam 2021	Toplam 2022	Fark	Değişim (%)
	2395	4949	2554	107%
	Kişi Başı 2021	Kişi Başı 2022	Fark	Değişim
	0,02	0,03	0,01	64%

Hedeflerimiz;

- Kullanılan bitkisel atık yağ geri kazanım miktarını önceki yıllara göre artırmak,
- Personelimizi atık ya ile ilgili daha çok bilgilendirmek.

KİMYASAL TÜKETİMİ

Kimyasal kullanım miktarlarımızı kontrol ediyor, boşa ve yanlış kimyasal kullanımını engellemek için personel eğitimleri verilmektedir. Kimyasalların kullanımı ve tehlikeli kimyasalların dökülmesi/saçılması durumunda alınacak tedbirler konusunda çalışanlarımızı eğitim veriyoruz. Otel alanındaki bitki ilaçlamaları rutin olarak değil ihtiyaç halinde yapılarak kimyasal kullanımı azaltılmaktadır. Otelimizde çamaşırhane bölümünde kimyasallar otomatik dozajlama sistemi ile kullanılmaktadır.



ENERJİ YÖNETİMİ

- 20 ELEKTİRİK TÜKETİMİ**
- 21 DOĞALGAZ TÜKETİMİ**
- 22 SU TÜKETİMİ**
- 24 KÖMÜR TÜKETİMİ**
- 24 LPG TÜKETİMİ**
- 25 MOTORİN TÜKETİMİ**
- 26 KARBON SALINIMI**





Satın aldığımız tüm elektronik ürünlerin enerji tasarruflu olmasını, tüm çalışanlarımızın enerji tasarrufu konusunda eğitim almasını hedeflemekteyiz. Otellerimizde enerji tasarrufu ile ilgili aşağıdaki çalışmalar yapılmakta ve sürekliliği sağlanmaktadır. Tüm odalarda misafirlerimize elektrik tasarrufu hakkında uyarı yazıları bulunmaktadır. Tüm odalarda balkon kapısının açılması durumunda ısıtma/soğutma cihazlarını devre dışı bırakan sistemler kullanılmaktadır. Otellerimizde enerji tasarruflu ampuller ya da led ışıklar kullanılmaktadır. Ortak alanlardaki tuvaletlerde, koridorlarda, personel bölgelerinde ve zemin katlarda aydınlatma için

sensörler kullanılmaktadır.

Dış aydınlatmalar zamanlayıcılarla kontrol edilmektedir. Odalarımızda elektronik anahtar kartlar kullanılmaktadır.

Odalarımızda Led TV'ler kullanılmaktadır. (Odalarımızda A sınıfı, düşük tüketimi olan TV'ler kullanılmaktadır.)

Odalarımızda mini barlarımız enerji tasarrufu sağlamak amacıyla ısı kaynağından uzak olacak şekilde konumlandırılmıştır.

Boş odalarımızın perdeleri yaz sezonunda kapalı, kış sezonunda açık tutularak iklimlendirme cihazlarının kullanımı azaltılmaktadır.

Sıcak su üretiminde güneş panellerinden destek sağlanmaktadır. Otellerimizin sıcak su ihtiyacının %50'si güneş enerjisinden elde edilmektedir. Elektrikle çalışan cihazlar güneş ışınlarına maruz kalmayacak şekilde konumlanmıştır.

ELEKTRİK TÜKETİMİ

Tesisimizdeki enerji tüketimlerini azaltmak adına yeni yatırımlar yapmaktayız. Bu yatırımların en önemlisi sadece Dream World Aqua Hotel tesislerinin enerji tüketimlerini yeşil ve yenilenebilir kaynaklardan sağlamak adına, Burdur bölgesinde kurulmakta olan yaklaşık 7mWh enerji üretimine sahip olacak güneş enerji santrali yatırımını devam etmektedir. Bu yeşil enerji üretim tesisi sayesinde tüm tesislerimizin enerji ihtiyacı karşılanmış olacaktır. Tesisin 2024 yılı Haziran ayında tamamlanması planlanmaktadır.

Aşağıdaki tablolarda 2022 yılı tesisimizin tüketmiş olduğu elektrik tüketimleri bulunmaktadır.

Elektrik Tüketimi (kWh)	Toplam 2021	Toplam 2022	Fark	Değişim (%)
	2053292	2.394.810	341.518	17%
Elektrik Tüketimi (kWh)	Kişi Başı 2021	Kişi Başı 2022	Fark	Değişim
	14,83	13,70	-1,1	-8%

Hedeflerimiz

- 2023 yılında tüm elektrik enerji tüketimimizi güneş enerji sisteminden karşılamak,
- Tesisimizde hizmet veren tüm çalışanlarımız için enerji tasarrufu eğitimlerini vermek.
- Yeni alınacak elektrikli aletler için enerji verimliliği yüksek cihazları tercih etmek.

DOĞALGAZ TÜKETİMİ

Aşağıdaki tablolarda 2022 yılı tesisimizin tüketmiş olduğu doğalgaz tüketimleri bulunmaktadır.

Doğalgaz Tüketimi (kg)	Toplam 2021	Toplam 2022	Fark	Değişim (%)
	53475	63.804	10.329	19%
Kişi Başı 2021	Kişi Başı 2022	Fark	Değişim (%)	
0,39	0,37	-	0,02	-5%

Hedeflerimiz;

- 2023 yılında doğalgaz tüketimimizin kişi başına oranını daha da düşürmek
- Tesisimizde hizmet veren tüm çalışanlarımız için enerji tasarruf eğitimlerini vermek.

SU TÜKETİMİ

Sağlık, hijyen ve misafir memnuniyeti konularından ödün vermeden genel su tüketimini azaltmak amacıyla su tasarrufu sağlayan donanımlar kullanıyor; misafir odalarına su tasarrufu ile ilgili bilgilendirici “Çevre Broşürü” yerleştiriyor ve çalışanlarımızı bu konuda eğitiyoruz.

Otellerimizde su tasarrufu ile ilgili aşağıdaki çalışmalar yapılmakta ve sürekliliği sağlanmaktadır.

Su riskini World Resources Institute (wri.org) üzerinden takip ediyoruz.

- Musluk ve duşlarda su akışı sınırlayıcı donanımlar kullanılmaktadır.
- Tuvaletlerde tasarruflu ve/veya ikili sifon sistemi kullanılmaktadır.
- Ortak alanlardaki tuvaletlerde fotoselli musluklar ve sensörlü pisuarlar kullanılmaktadır.

Su Tüketimi (m ³)	Toplam 2021	Toplam 2022	Fark	Değişim (%)	
	71632	83.003	11.371	16%	
	Kişi Başı 2021	Kişi Başı 2022	Fark	Değişim	
	0,52	0,47	-	0,04	-8%

Hedeflerimiz;

- 2023 yılında su tüketimimizin kişi başına oranını daha da düşürmek,
- Tesisimizde hizmet veren tüm çalışanlarımız için su tüketimi tasarruf eğitimlerini vermek.

LPG TÜKETİMİ

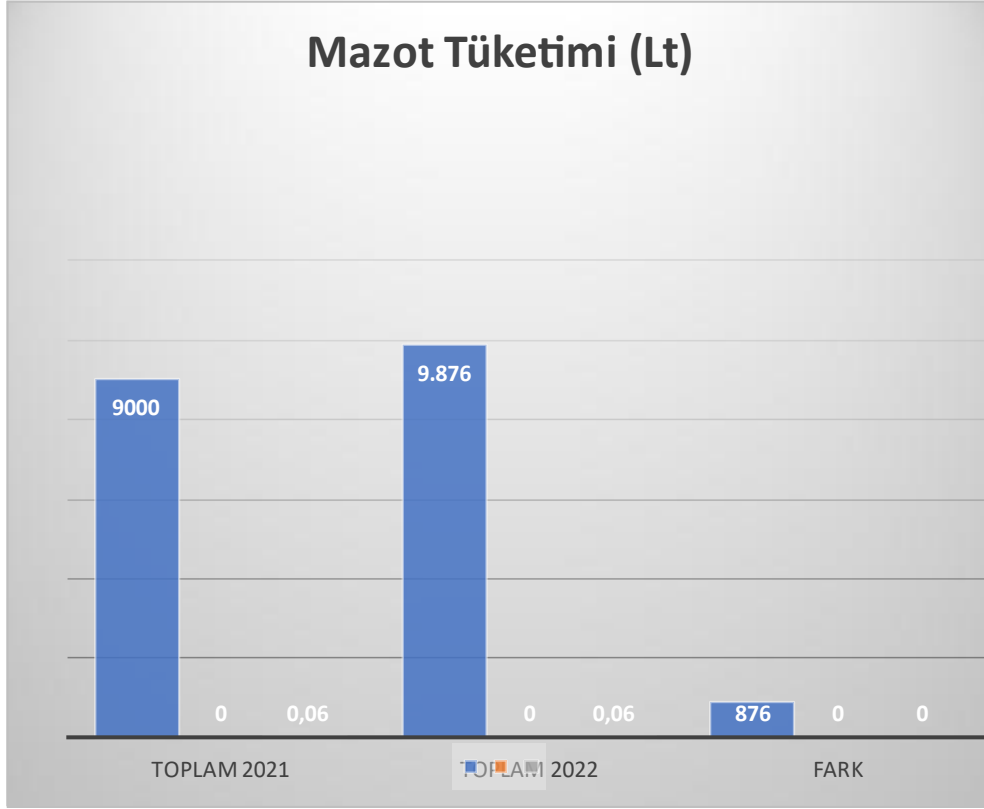
Doğalgaz Tüketimi (kg)	Toplam 2021	Toplam 2022	Fark		Değişim (%)
	53475	63.804		10.329	19%
	Kişi Başı 2021	Kişi Başı 2022	Fark		Değişim (%)
	0,39	0,37	-	0,02	-5%

MOTORİN TÜKETİMİ

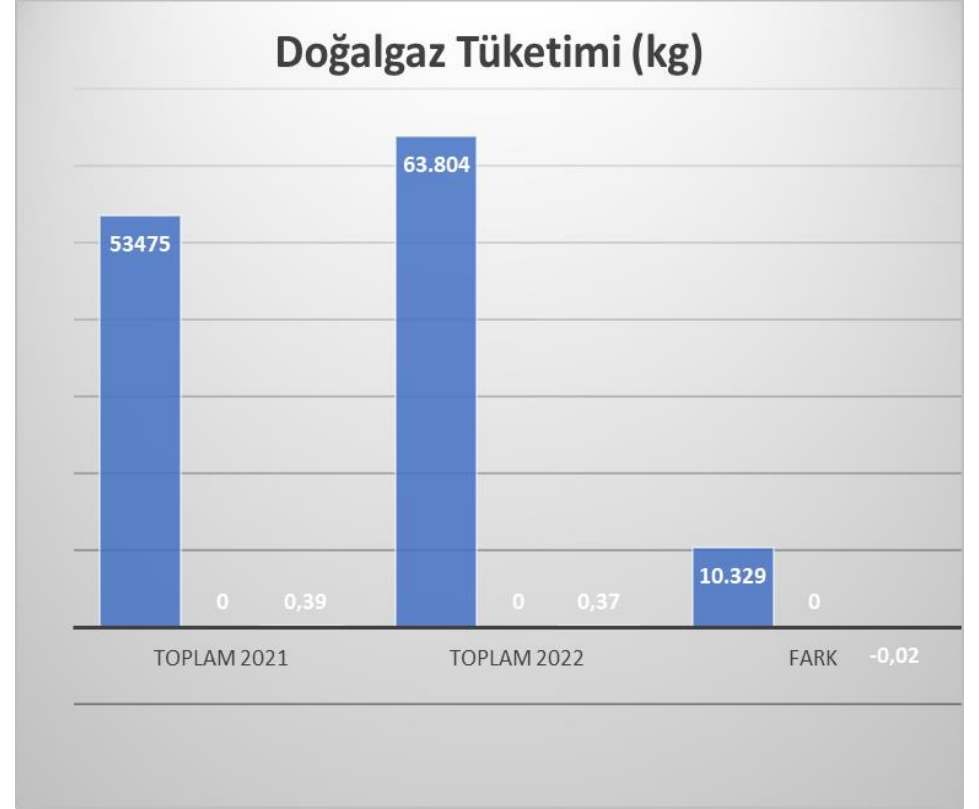
Aşağıdaki tabloda 2022 motorin tüketimi verilmiştir.

Mazot Tüketimi (Lt)	Toplam 2021	Toplam 2022	Fark		Değişim (%)
	9000	9.876		876	10%
	Kişi Başı 2021	Kişi Başı 2022	Fark		Değişim
	0,06	0,06	0		-

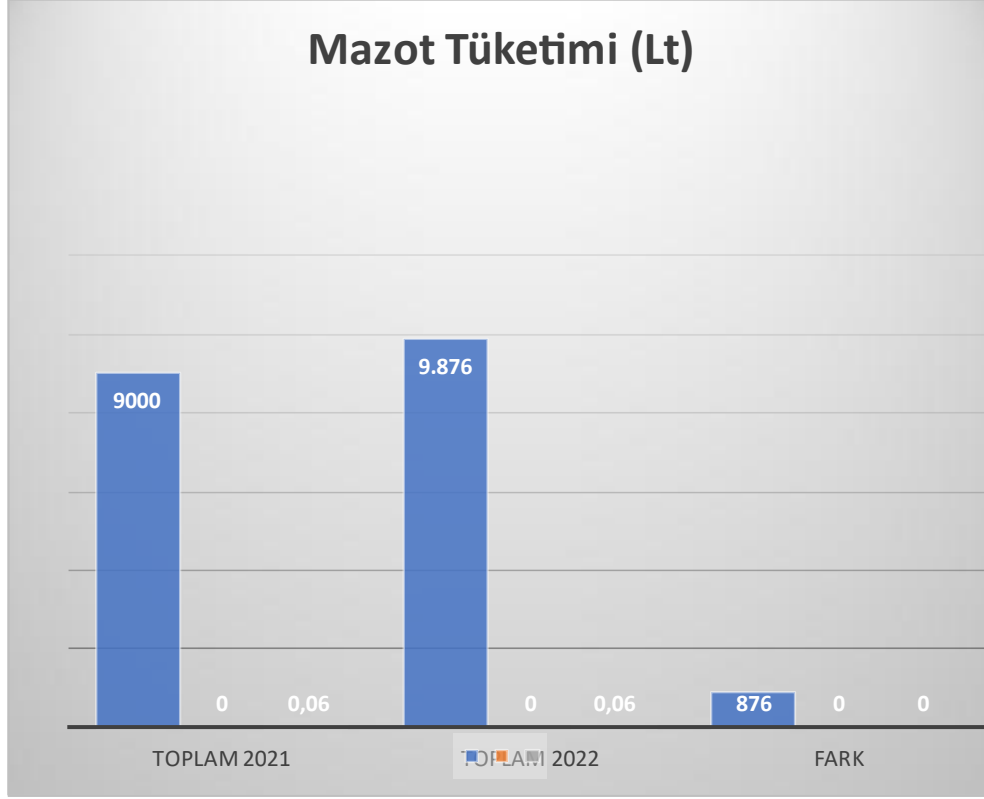
Mazot Tüketimi (Lt)



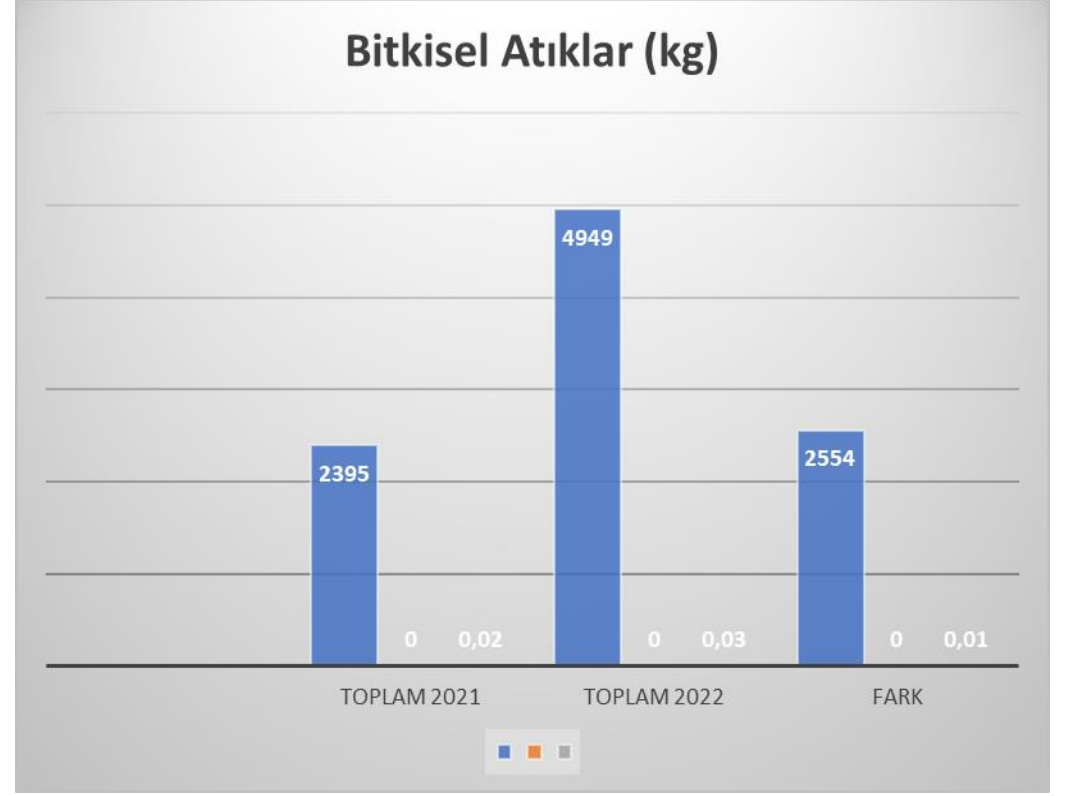
Doğalgaz Tüketimi (kg)

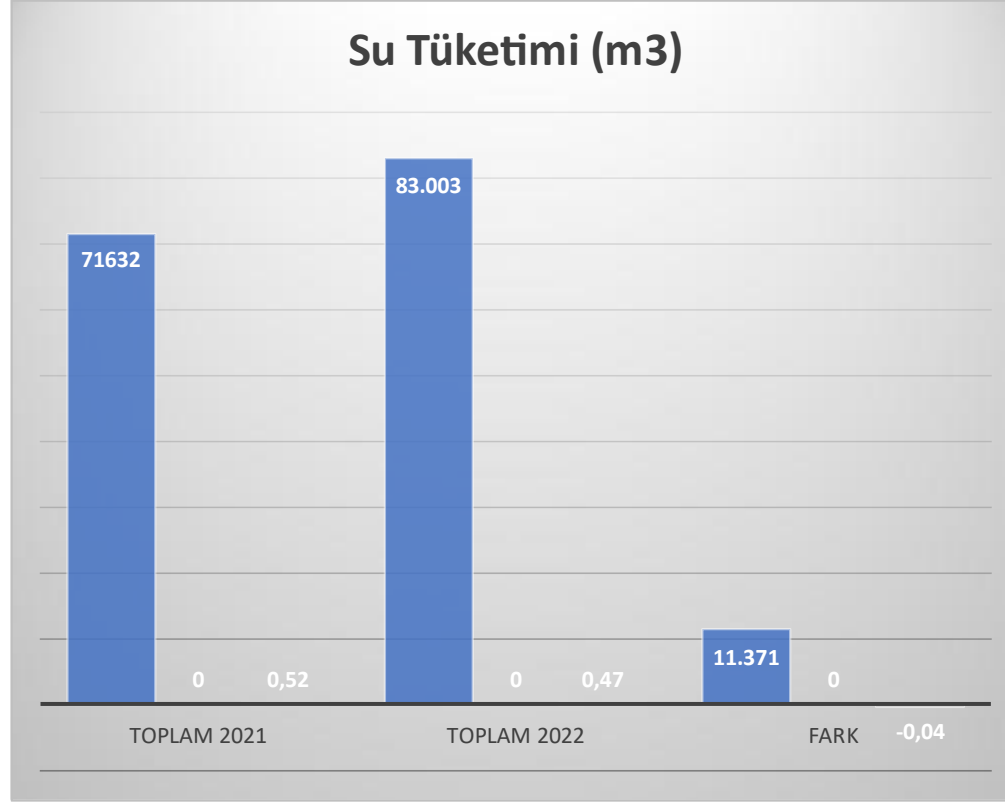


Mazot Tüketimi (Lt)

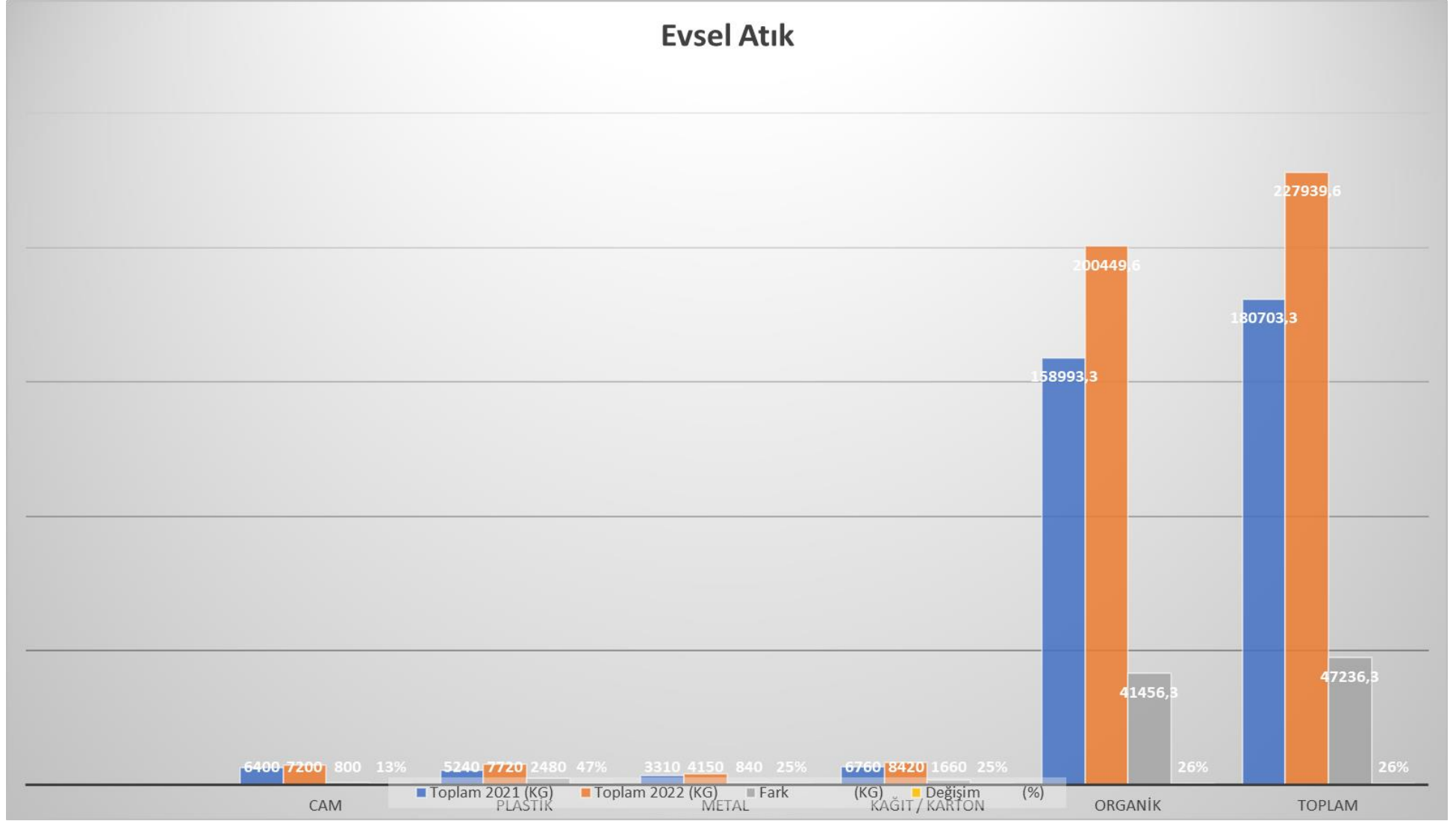


Bitkisel Atıklar (kg)





Evsel Atık



***DOĞAL HAYATIN KORUMA
VE
KÜLTÜREL MİRAS***

Çevrede bulunan vahşi veya evcil hayvanların korunması, bakım ve beslenmeleri ile ilgili çalışmalar yapılmaktadır. Deniz suyunun temizliği hem doğal yaşamı koruma hem de sürdürülebilir turizm kapsamında en büyük öncelik verdiğimiz konuların başında gelmektedir. Bu kapsamda plajda yeterli sayıda çöp kutusu bulunduruyor, düzenli olarak boşaltıyor plajı ve temiz tutuyoruz. Sahillerimizin daha temiz olabilmesi için plaj görevlilerimize eğitimler veriyor, plajların temizliğini kontrol ediyoruz. Sahildeki nesli tükenmekte olan kum zambakları hakkında bilgilendirme yazımız mevcuttur. Ayrıca otelimiz içerisinde kedileri için kedi evi bulunmaktadır. Karbon salınımını düşürmek temiz enerjiye erişim için tesisimiz içerisinde elektrikli araçlar için şarj istasyonumuz bulunmaktadır.



Tesis Bahçesinde Çevre Adına Yaptıklarımız

Tesis bahçemizde;

Kimyasal ilaçların kullanımı olabildiğince azaltılmış ve daha çok organik, çevre ve insan sağlığına ve doğada yaşayan canlılara zarar vermemek hedeflenmiştir.

Mümkün olduğunca organik gübre kullanımına geçilmiş olup kimyevi gübre kullanımı daha da azaltılmaya çalışılmaktadır. Bahçe dikimlerinde mevsimlik bitkiler yerine çok yıllık bitkiler tercih edilmektedir. Ayrıca az su isteyen bitkiler tercih etmekteyiz. (Zeytin, hurma ağacı vb.)

Tesis genelinde **damla sulama** miktarı artırılmıştır. Bal çiçeği bitkisi dikilerek arıların toplanma alanları belirlenmiştir.



Çevre Hareketi

Kullanılmış enjektör, tıbbi atıkları doktor ofisinde bulunan tıbbi atık kovasına atabilirsiniz.

Ömrünü tamamlamış piller için resepsiyonda atık pil kutusu bulunmaktadır.

Ambalaj atıkları çöp değildir, bunları genel alanlar içerisinde bulunan renkli geri dönüşüm kovalarına atabilirsiniz. Odadan çıktığınız zaman enerji kartını yuvasından çıkararak gereksiz elektrik sarfiyatını engelleyebilirsiniz.

Yöremize özgü bitki türü olan kum zambağını görmeden lütfen otelimizden ayrılmayın

Katlarda ve genel alanlarda plastik kullanımını azaltmak için koymuş olduğumuz *su sebillerini* kullanabilirsiniz.



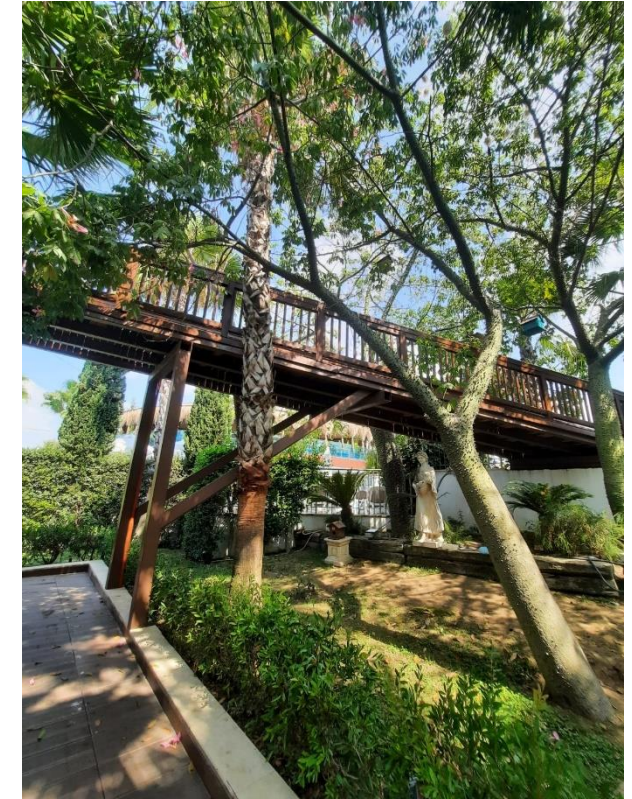
Maymun Çıkmazı Ağacı (*Araucaria araucana*)

Maymun çıkmaz ağacı (*Araucaria araucana*) Türkiye’de doğal kaydı bulunmayan egzotik bir türdür; doğal yayılış bölgesi dışına çıkarılarak Türkiye'ye getirilerek ekilmiş veya dikilmiştir; Türkiye'de doğal ortamda çoğalmaz, ancak insan eliyle yetiştirilebilir. Doğal yayılış alanı Şili’nin güneyi ve Güneybatı Arjantin’deki And Dağlarıdır. Soğuklara en dayanıklı olan türüdür. Türkiye’de park ve bahçelerde kullanılan çok dekoratif bir ağaçtır.

Yumurta şeklinden koni şekline kadar çeşitli formlarda taç oluştururlar. Bütün kolları gevşektir. Yaklaşık 100 yıl sonra aşağıdaki dallarını atar ve gövde alttan görülür vaziyete gelir. Yaşlı ağaçların sadece en üst kısmında dalları kalır. Bu durumda gövde düz ve silindir formundadır. Gövdenin bu düzgünlüğü ve uzunluğu yüzünden kereste olarak faydalanmak amacıyla kesilir. Bu kesimler artık Şili'de tehdit boyutlarındadır. Günümüzde ender bir ağaç türü olarak kırmızı listede bulunan arokaryanın uluslararası ticareti yasaktır.

Koyu gri kabuğu, ağacı lavlardan ve volkanik patlamaların getirdiği zararlardan korur. Ayrıca, derinlere inen çok sayıda kök oluşturur.

Çok fazla sert ve pul görünümlü yapraklarla bezelidir. Yapraklar 3–4 cm uzunlukta ve genişlikte üçgen şeklindedir, keskindir ve uç noktalarında sivri kahverengi dikenle sona ererler. Yaprak kenarları sarıya çalar. Yapraklar dallarda spiral oluşturacak şekilde dağılır. Çok yavaş büyür. Yıllık büyüme ender olarak 30 cm. den fazla olur. Çok ileri yaşlara kadar yaşarlar, 1300 hatta 2000 yıllık örneklere bile rastlanmıştır. Ancak kereste olarak genelde 500 yıllık yaşlı ağaçlar kullanılmıştır.



Kum Zambağı (*Pancratium maritimum*)

Nesli tehlike altında bir tür olan Kum zambağı (*Pancratium maritimum*) Amaryllidaceae (Zambakgiller) familyasının bir üyesi monotipik (alt türü olmayan) bir cinstir. Kıyı kumullarında yetişen soğanlı bir endemik bitki türüdür.

Türkiye’de: Akdeniz, Ege, Marmara ve Karadeniz Sahil kumullarında yetişmektedir. Türkiye’de bulunan zambakların ülke dışına çıkarılması suçtur.

Çiçekleri beyaz, gösterişli ve çok hoş kokulu olan bu bitki daha çok sabit kumulları tercih etmektedir.

Kum zambağı bir güneş bitkisidir. Bu nedenle kumulların ıslak olmadığı, kararlı (stabil) kumullarda ve diğer bitki türlerinin zayıf olduğu açık alanları tercih etmektedir.

Bir geofit olan kum zambağı kışı istirahat halinde geçirmekte olup aşırı yaz sıcaklarında su ihtiyacını atmosfer neminden ya da gece oluşan çiğden sağlayabilmektedir. Ayrıca denizden gelen taban suyunu da kullanabilmekte olup, dolayısıyla tuz toleransı yüksek bir türdür.

Turizm baskısı, sahillerin yerleşime açılması ve endüstriyel vb. amaçlarla kumulların tahrip edilmesi, bitkiyi tehdit eden faktörlerdir.

Kum zambaklarını koparmanın cezası 244 bin 315 TL'dir.



Aspendos Antik Tiyatrosu

Aspendos Antalya ile Serik ilçesinde bulunan Belkıs köyünde yer alan antik tiyatrosuyla meşhur antik kenttir. **Aspendos**, sadece Anadolu'nun değil tüm Akdeniz dünyasının en iyi korunagelmiş **Roma Dönemi açık hava** tiyatrosuna sahip olmasıyla ünlüdür.

Aspendos Tiyatrosu gerek mimari özellikleri gerekse iyi koruna gelmişliği ile Roma Devri tiyatrolarının günümüzdeki en seçkin temsilcilerinden biridir. Tanrılara ve devrin imparatorlarına adanan yapı, Roma tiyatro mimarisinin ve yapım tekniğinin son çizgilerini sergiler. Devrinin görkemli yapılarından biri olan Aspendos tiyatrosu 15–20 bin kişi alabilmekteydi. **İmparator Marcus Aurelius** devrinde (İS 161–180) **Theodoros**'un oğlu mimar **Zenon** tarafından inşa edilmiştir.

Tiyatronun yanında şehrin ziyaret edilebilir en önemli kalıntıları suyollarıdır. Aspendos suyolu sistemi antik suyollarının günümüze dek koruna gelmiş en iyi örneklerinden biridir. Genel görünümü, yaklaşık 1 kilometre uzunluğundaki kuzey-güney konumlu kemerli köprüünün her iki ucundaki su basınç kuleleri oluşturur. Şehrin suyu tepede yer yer görülebilen ana kayaya oyulmuş armut şekilli sarnıçlarda toplanırken, MS 2. ve 3'üncü yüzyıllarda tüm yapılarla beraber suyolu sistemi geliştirilerek suyun daha düzenli elde edilmesi başarılmıştır. Tiyatronun

yaslandığı, yer yer sur duvarları ile çevrili tepenin üzerinde ise şehir merkezinin yapıları olan agora, bazilika, anıtsal çeşme, meclis binası ile anıtsal tak, cadde ve Hellenistik tapınak, görülmesi gerekli kalıntılardır. Aspendos, kendinizi eski çağlarda hissetmek için en uygun yer olmakla birlikte, ziyaretinizde eşsiz hikâyesini de öğrenmeye hazır olun.

Dream World Aqua Hotel'e 26,8 km uzaklıktadır. Toplu taşıma ve transfer araçları kullanılabilir.



Myra Antik Kenti ve Kaya Mezarları

Bugünkü Demre ilçe merkezi ve civarında yer alan **Myra Antik Kenti**, aynı adı taşıyan ova üzerinde kurulmuştur. **Myros Nehri'nin (Demre Çayı)** batısındaki ulaşım elverişli kanal ile şehrin denizle bağlantısı sağlanmaktaydı. Kanalın diğer yanında yer alan **Andriake (Çayağzı) Limanı**'ndan da bölgenin deniz ulaşımı ve ticareti yürütülmekteydi. Myra Antik Kenti özellikle **Likya Dönemi** kaya mezarları, **Roma Dönemi** tiyatrosu ve **Bizans Dönemi Aziz Nikolaos Kilisesi (Noel Baba)** ile ünlüdür.

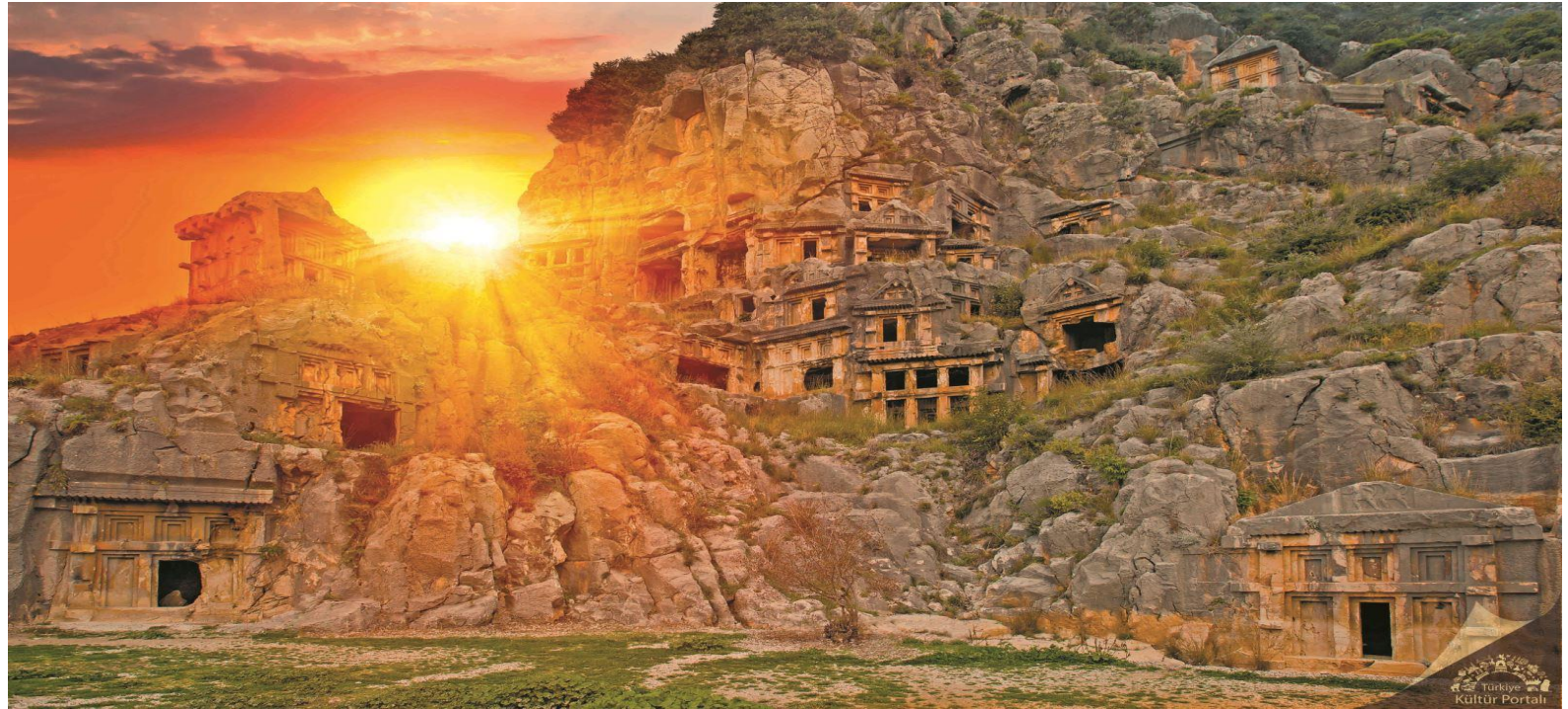
Kaya mezarları, Likçe yazıtları ve sikkeler, Myra'nın en azından M.Ö. 5'inci yüzyıldan itibaren varlığını sürdürdüğünü gösterirler. **Strabon**'un verdiği bilgiye göre **Likya Birliği**'nin altı büyük kentinden biri olan Myra, Likçe yazıtlarda **Myrrh** adıyla anılır.

M.S. 2'nci yüzyıl Myra'nın büyük bir gelişmeye sahne olduğu dönemdir. Likya Birliği'nin Metropoli olan şehirde, Likyalı zengin kişilerin yardımları ile birçok yapı inşa edilmiş ve onarılmıştır. Bizans Dönemi'nde ise Myra, dini yönden olduğu kadar idari yönden de önde gelen şehirlerden biri olmuştur. Günümüze dek ulaşan ününü, **Aziz Nikolaos**'un (Noel Baba) M.S. 4'üncü yüzyılda şehrin piskoposu olmasına ve ölümünden sonra aziz mertebesine ulaşip adına kilise yapılmasına borçludur.

Myra, 7'nci yüzyıldan itibaren gerek deprem, su baskını ve **Demre Çayı**'nın getirdiği alüvyonlar, gerekse Arap akınları sebebiyle önemini yitirip 12'nci yüzyılda köy hüviyetine dönüşmüştür. Günümüz kalıntılarını, akropolün güney eteğinde yer alan tiyatro ile her iki yanında yer alan kaya mezarları oluşturur. Yapılan araştırmalara göre bugün oldukça sağlam durumda olan Roma Dönemi surlarının dışında, **Helenistik**, hatta M.Ö.5'inci yüzyıla tarihlenen sur kalıntılarında akropol tepesi ve çevresinde rastlamak mümkündür. Akropolün güney eteğinde yer alan tiyatro gerek oturma sıraları gerekse sahne binası ile iyi korunmuş bir Roma Dönemi tiyatrosunun özelliklerini yansıtır. Sahne binası ikinci katın yarısına kadar ayakta. Tiyatronun hemen

iki yanında, kabartmalı veya düz kaya mezarları yer alır. Likyalıların ahşap ev mimarisinin kaya mezarlarına en iyi uyarlanmış örnekleri olan Myra mezarlarının içinde, ölüyü ve yakınlarını betimleyen kabartmalı mezar, en ilginç örneklerden biridir. Ayrıca yine kabartmalı veya kitabeli birçok kaya mezarı, kayalığın güneye bakan yüzünde üst üste veya yan yana sıralanmaktadır. Tiyatro yakınındaki şehir merkezine giderken yolun solundaki hamam kalıntıları ise Roma Dönemi tuğla mimarisinin erken ve ilginç örneklerini oluştururlar.

Dream World Aqua Hotel'e 207 km uzaklıktadır.



Manavgat Şelalesi

Batı Torosların doğu yamaçlarından doğarak Sorgun bölgesindeki boğazdan Akdeniz'e karışan ve büyük yeraltı sularından beslenen 93 km uzunluğundaki Manavgat Nehri, yaklaşık 5 metre yüksekliğindeki falezlerden dökülen Manavgat Şelalesini oluşturur. Birçok balık ve kuş türüne (alabalık, sazan, kefal, levrek, karabalık, sutavuğu, ördek, kaz, yalıçapkını, değişik türlerde balıkçılar, martılar vb.) ev sahipliği yapan Manavgat Nehri, söğüt, çınar, kavak, dut, karaca ağaç gibi birçok ağaç türü ve zengin bir bitki çeşitliliğine de sahiptir. Ayrıca, tüm bu doğal güzelliklerin içinde macera yaşamaya imkan veren nehrin, belirli etaplarında rafting ve kano gibi çeşitli doğa sporları yapılabilmektedir.

Manavgat Belediyesince doğal yapıya uygun çevre düzenlemesi yapılarak turizme yeniden kazandırılan Manavgat Şelalesi'nde, tüm ziyaretçilerin keyifle gezebileceği ve hizmet alabileceği rekreatif alanlar (restoran, büfe, satış üniteleri, dinlenme yerleri, tuvaletler ve seyir terasları vb.) oluşturulmuştur. Muhteşem bir doğa manzarasına sahip olan şelale, şehrin gürültüsünden ve kalabalığından kaçmak isteyenler için oldukça iyi bir seçenektir.

Dream World Aqua Hotel'e 12,7 km uzaklıktadır.



Side Antik Kenti

Antalya'ya bağlı Manavgat ilçesinde yer alan Side, il merkezine yaklaşık 75 kilometre uzaklıkta bulunmaktadır. Yarımada üzerine kurulu olan Side, her yıl yerli ve yabancı olmak üzere binlerce turiste ev sahipliği yapmaktadır.

Bölgedeki ilk yerleşimlerin Hititler dönemine kadar uzandığı bilinmektedir. Bununla birlikte M.Ö. 7. yüzyıldan önceye dayanan bölge, tarih boyunca birçok medeniyete ev sahipliği yapmıştır. M.Ö. 7. yüzyılda Yunanlıların egemenliğine giren Side, ilerleyen süreçte Lidya ve Persler tarafından da uzun bir süre hakimiyet altına alınmıştır. Bu nedenle Side, tarihi yapılar açısından oldukça zengin bir bölgedir.

Side'de gezilecek tarihi yerler arasında bulunan antik kent, Pamfilya bölgesinin önemli noktalarından olan yarımada üzerine kurulmuştur. M.Ö. 8. yüzyılda inşa edilen kent içerisinde ziyaret edilebilecek pek çok tarihi yapı bulunmaktadır. Antik kent çevresinde görülebilecek yapılar arasında surlar, şehir kapısı, agora, antik tiyatro, hamam, evler, tapınaklar, bazilika, Apollon Tapınağı, Athena Tapınağı gibi önemli eserler yer almaktadır. Side tarihini yakından incelemek isteyenler için oldukça ideal bir nokta olan antik kentteki antik tiyatro, bölgenin en çok ziyaret edilen yapılarından biridir.

Dream World Aqua Hotel'e 6,8 km uzaklıktadır. Toplu taşıma ve transfer araçları kullanılabilir.



Tezhip

Tezhip, Türk süsleme sanatlarından biridir. Kelime anlamı “Altınla Süslemek”tir. 18 ve 22 ayar ezilmiş altınla ve muhtelif renklerle kitap ve levha gibi yazma eserlerin süslenmesidir. Bu sanat; sevgi, sabır, zevk ve zarafetin ortaya koyduğu eserler bütünüdür. Arapça tezhip, "altınlamak", "yaldızlama", "bezeme"; yazma kitapların sayfalarına, hat levhalarına, murakkalara, hatta tuğraların üst taraflarına altın tozu ve boya ile yapılan hertürlü bezeme anlamında kullanılır. Sözcük, yalnız altınla yapılanın dışında, toprak boylarla yapılan bezemeler için de kullanılır. Yalnız altınla yapılan tezhibe "halkari" denir. Tezhip yapan sanatçıya "müzehhib", tezhiplenmiş esere de "müzehheb" adı verilir.

Padişahlara, vezirlere, devlet büyüklerine, tanınmış kişilere sunulan ya da özel kitaplar için hazırlanan her çeşit yazma kitabı, özellikle şiir kitaplarını tezhiplenmek eski bir uygulamadır. Ama tezhip en çok Kuran-ı Kerim'lerin ilk ve son sayfalarında, surelerin baş taraflarında kullanılmıştır. Bazen tezhiplenmiş başka kitaplarda satır aralarına, sayfa kenarlarıyla köşelerine,şiir kitaplarında mısra ya da beyit aralarına da tezhip yapılır. Kuran-ı Kerim'de ayetleri ayırmak için nokta yerine geçen küçük yıldız ve çiçek biçimindeki örgeler de tezhiplenir. Bunların geometrik biçimli olanları mücevher nokta, altı köşelileri şeshane nokta, beş yaprağı andıran beş köşelileri pençberg, üç köşelileri de seberg adıyla anılır. Kuran-ı Kerim okunurken durulacak ya da secde edilecek ayetleri belirtmek için, ayet hizalarına konan gül biçimli süs de tezhibin ana örgelerindendir. Bunun da vakıf, secde, hizib, aşir, sure ve cüz gülü gibi çeşitleri vardır.



Tezhibin en önemli malzemesi boya ve altındır. Eskiden pastel rengin çoğunlukta olduğu toprak boylar kullanılırdı. Bugün genellikle hazır boylardan yararlanılmaktadır. Altın boya ise altın varağı su içinde ezerek vejelatinle karıştırarak hazırlanır. Uygulanacak desen, tezhibin yapılacağı kağıdın üstüne silkme yoluyla aktarılır. Simetrik desenler, her kez dörtte biri olmak üzere, dört defada kağıda geçirilip tezhip edilir.

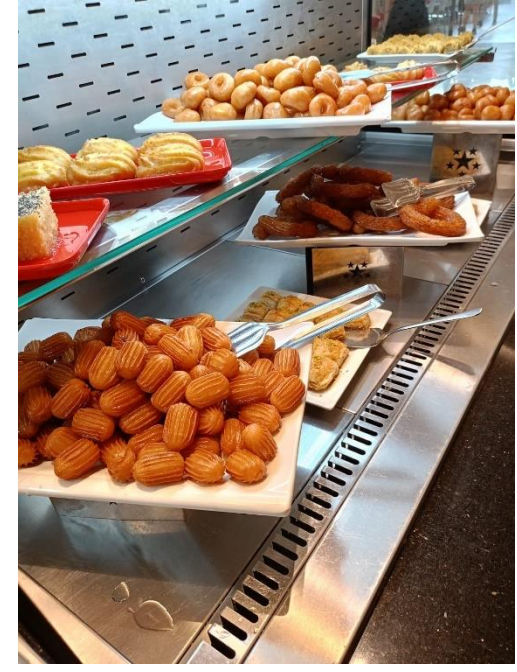
Serbest desenlerin ise tümü bir defada işlenir. Boyama ve altınla bezeme işlemi bittikten sonra altınlı yerler, istenirse zer mühreyle parlatılır. Böyle tezhiplere "pesend" (beğenilmiş); desenin, altının yanında boyayla da yapıldığı tezhiplere de "boyalı halkar" adı verilir. Altınlamanın bir çeşiti de "zerefşan" (altın serpme) adını taşır. Bu tür tezhipte altına batırılmış fırça,elek teline sürülerek altın zeminin üstüne püskürtülür.

YÖRESEL LEZZETLER



YÖRESEL LEZZETLER

TÜRK GECESİ



Antalya Piyazı

Antalya usulü piyaz, yaklaşık yüz yıla yakın geçmişi ile il sınırlarını aşan bir üne sahip olmuştur. Antalya'da geliştirilen ve ünlenen piyaz, yapım tekniği ile kente uğrayan yerli ve yabancı misafirlerin tadına bakmadan gitmediği bir yöresel ürün haline gelmiştir.

Antalya piyazı, tarator soslu bir fasulye yemeğidir. Başka yörelerde yapılan piyaz çeşitleri salata olarak tüketilirken, Antalya ve ilçelerinde ana yemek olarak yenilmektedir. Antalya usulü piyazın ayırt edici özelliği; tarator sosu kullanılmasından, üretim şeklinden, taratorun yapılışından (tahin, limon suyu, sirke, tuz sarımsak, zeytinyağı, su.) ve kullanılan küçük taneli fasulyesinden ileri gelmektedir. Antalya hakkında yazılmış eserlerde eskiden kullanılan Çandır fasulyesinin yemeğe özellik kattığı belirtilmektedir. Günümüzde ise Çandır fasulyesi üretiminin çok kısıtlı olması nedeniyle, bu fasulyenin özelliklerini taşıyan, küçük taneli, mat, damarlı Sıra tipi kuru fasulye kullanılmaktadır. Böylelikle kuru fasulye pişme esnasında dağılmamaktadır. Piyaz, ayırt edici ana lezzetini küçük taneli fasulyesinden ve kuru fasulye üzerine bolca dökülen tarator sosundan almaktadır.

Antalya usulü piyaz, Türk Patent Enstitüsü tarafından 2017 yılında tescil edilen Mahreç işareti ile coğrafi işaretli ürünler arasındaki yerini almıştır.



Yörük Kebabı

Anadolu platosunun güneyinde, Toros Dağları ile Akdeniz kıyı şeridi arasında bulunan Antalya, Yörük ile Akdeniz kültürlerinin eş zamanlı yaşandığı bir bölgededir. Bu yüzden Toroslar'ın kekik kokusuyla Akdeniz'in deniz kokusunu birleştirir. Yörük yemek alışkanlığı, Akdeniz yemek kültürü ile birleşir ve lezzete özel bir ruh verir.

Kente 1924'te mübadele ile gelen Girit göçmenlerinin bildiği yemekler de Antalya mutfağına baskın olarak yansımıştır. Doğadan çok iyi yararlanan, ağırlıklı bitkisel beslenmeye dayanan bu mutfağı daha sonra "Akdeniz tipi beslenme tarzı" adı verilmiş ve modern tıbbın önerdiği sağlıklı beslenmenin formülü olmuştur.

Antalya yöresinde oldukça meşhur olan önemli yemek çeşitlerinden biri ise Yörük kebabıdır. Tadıyla pek çok kişiyi kendine hayran bırakmakta olan Yörük kebabı, Antalya yöresinde oldukça fazla sevilmekte olan bir yemek çeşididir. Yörük kebabı, kuzu eti, yufka ekmeği ve süzme yoğurt ile birleşip enfes bir tat ortaya çıkarıyor. Ana yemek olarak kesinlikle herkesin denemesi gereken Yörük kitabı deneyenleri kendine hayran bırakıyor.

Yörük kebabı diğer kebab yemeklerinden en çok erişte makarnasının üzerinde yapılmasından ve servis edilmesinden ayrılır. Erişte hepimizin bildiği makarnanın elde açılmış ve elde kesilmiş halindedir. El açması her hamurun biliyorsunuz ki tadı başkalaşır, güzelleşir.

Yine yöresel halkın kendi açtıkları ve kestikleri erişteyle mantar kabak ve patates ile harmanlanmış eti bir araya getirerek fırınlayıp pişirdikleri **Yörük Kebabı** yerli ve yabancı turistlerin yanı sıra **Antalya'nın yöresel yemeklerini** seven ve her daim tüketen insanların da baş tacıdır.



Hibeş

Hibeş yörenin gerçek anlamda sahiplendiği bir lezzettir. Kimi zaman meze olarak kimi zaman da sos olarak sıkça yapılıyor. Bazen makarnanın yanında bazen de et yemeğinin yanında meze olarak görebilirsiniz. Hatta yöre halkının kahvaltılarda ekmeklerinin üzerine sürerek de tükettiğini söyleyebiliriz.

Hibeş, Antalya halkı tarafından çok sevilen ve sürekli tüketilen lezzetlerden biri olarak değerlendiriliyor. İçinde tahin, limon suyu, baharat ve sarımsak bulunuyor. Tadını daha önce hiçbir yerde denememiş olabilirsiniz.

Tahinin tamamı derince bir kaba konur. Baharatlar ve tuz eklenir. Önce limon suyunun yarısı eklenerek tahta kaşıkla iyice karıştırılır. Hibeş koyu bir hal alınca ılık su yavaş yavaş eklenerek karıştırılır. Böylece hardal kıvamı elde edilmeye çalışılır. Bunun için limon ve ılık sudan yararlanılır. Tahinin yağı hibeşin üzerinde yüzmemelidir.

Meze, sos ve kahvaltılık olarak tercih edilmesinin en büyük nedeni de içerisinde fazla acı olmamasıdır.

Baharatların tahin ile ne kadar yakıştığını denemeden anlamanız mümkün değil.

Hibeş yörenin en ilginç tatları arasında birinciliğe aday bir lezzet.



Turunç Kabuğu Reçeli

Turunç reçeli Türk mutfağında yer alan bir reçel türüdür. Osmanlı döneminden beri yapılmaktadır. Turunç kabukları ile yapılır. Antalya Turunç Kabuğu Reçeli Türk Patent ve Marka Kurumu tarafından tescillenmiş ve coğrafi işaret almıştır.

Antalya Turunç Kabuğu Reçelinin üretiminde, Antalya'da yetiştirilen yerli turunç çeşidi kullanılır. Antalya'da yüzyıldan fazla geçmişi olan, üretimi ustalık becerisi gerektiren Antalya Turunç Kabuğu Reçelinin, coğrafi sınır ile ün bağı bulunur. Bu sebeple üretim aşamalarının tamamı, coğrafi sınırdaki gerçekleştirilir.

Antalya Turunç Kabuğu Reçelinin üretiminde; Antalya ilinde üretilen, hasat dönemi kasım-nisan ayları arası olan, yüksek pH ve kirece toleranslı, meyve kabuğu turuncu koyu renkli ve pürüzlü, meyve ağırlığı ortalama 140- 170 g olan yerli turunç çeşidi kullanılır.

Turunçların kabukları dilimler halinde soyulup beyaz kısımları bıçakla temizlenir. Kabuklar sarmal olacak şekilde yuvarlanır ve bir iğne yardımıyla ipe dizilir; bu şekilde, kaynayan suya atılır ve belirli süre haşlanır. Ardından çıkarılıp hemen soğuk suya konur. Bu işlem ara vermeden 3 ayrı tencerede, 3 kez tekrarlanır. Böylece turunçların acısı çıkmış olur. Haşlanan turunçların üzerine şeker ekilir ve sulanması için 3-4 saat kadar bekletilir. Ardından üzerine 2 su bardağı su eklenip hafif hafif karıştırılarak pişirilir. Reçel kaynayınca içine limon suyunu ilave edilip 1-2 dakika daha kaynatılır. Pişen reçel kavanozlara bölüştürülür; kavanozların ağzı kapatılır. Kavanozlar ters çevrilip soğuması beklenir.



**PERSONEL EĞİTİMLERİ
ve
SOSYAL FAALİYETLER**

Personel Eğitimleri

Oluşturmuş olduğumuz yıllık eğitim planları doğrultusunda otellerimizde gıda güvenliği, çevre, kimyasal, iş sağlığı ve güvenliği, ilkyardım, yangın, kalite, sosyal eğitimler verilmektedir.

Eğitimlerimiz iç eğitim ve dış eğitimler olarak planlanmaktadır. Çevre eğitimlerimiz; çevre temizliği, doğal hayatın korunması, atıkları doğru ayrıştırma, atık azaltma, kimyasalların güvenli kullanımı, sıfır atık gibi konular içermektedir.

Çevre danışman firmamız belli periyotlarda personelimizi bilinçlendirmek için eğitim vermektedir. Danışman firmamızın yanı sıra kimyasal tedarikçi firmalarımızdan da eğitimler almaktayız.

Çevre eğitimleri dışında otellerimizde meydana gelebilecek acil durumlar için acil durum ekibi kurulmuştur. Bu tür durumlarda bilinçli olmanın

öneminin farkındayız. Bu yüzden yangın ve ilk yardım eğitimleri almaktayız. Acil durumlara hazırlıklı olmak için belirli periyotlarda tatbikatlar yapmaktayız. Bitkisel atık yağlarımızı ve posalarımızı lisanslı firmalara vererek bertaraf etmekteyiz. Almış olduğumuz iç ve dış eğitimlerde bitkisel atık yağlarının geri dönüşümünün çok önemli olduğu ve çevreye verdiği zararlarla ilgili bilinçlenmekte ve çevremizi de bilinçlendirmekteyiz.



Sosyal Faaliyetler

Otellerimiz içinde yaptığımız eğitim ve aktiviteler dışında kazandığımız çevre ödüllerimizin devamlılığını sağlamak için yerel kuruluşlarla da çevre etkinliklerine katılmakta ve bölge halkının bilinçlenmesini sağlamaktayız. Personellerimize bayramlarda çikolata ve ihtiyaç sahibi personellerimize market ve gıda yardımı yapmaktayız. Yerel kuruluşlar ile sosyal projelerde yer almakta ve çevre etkinliklerine katılarak bölge halkını bilinçlendirmek için çalışmalar yapmaktayız.

Çalışanların, kendilerini geliştirebilecekleri, fikirlerini özgürce dile getirebilecekler ve ayrımcılığa maruz kalmayacakları uluslararası standartlara uygun, insan haklarına saygılı bir iş ortamı sunmayı amaçlıyoruz.

Personel yemekhanesi, çalışanlar için personel yemekhanesinde çıkan yemekler ücretsizdir. Kahvaltı, öğle, akşam ve gece menüsü şeklinde hizmet vermektedir. Ayrıca sıcak ve soğuk içecekler mevcuttur. Doktor ofisi, otelimizde bir doktor ve bir hemşirenin bulunduğu doktor ofisi bulunmaktadır. Çalışanlarımız sağlık hizmetinden mesai saatleri içerisinde yararlanabilmektedir.

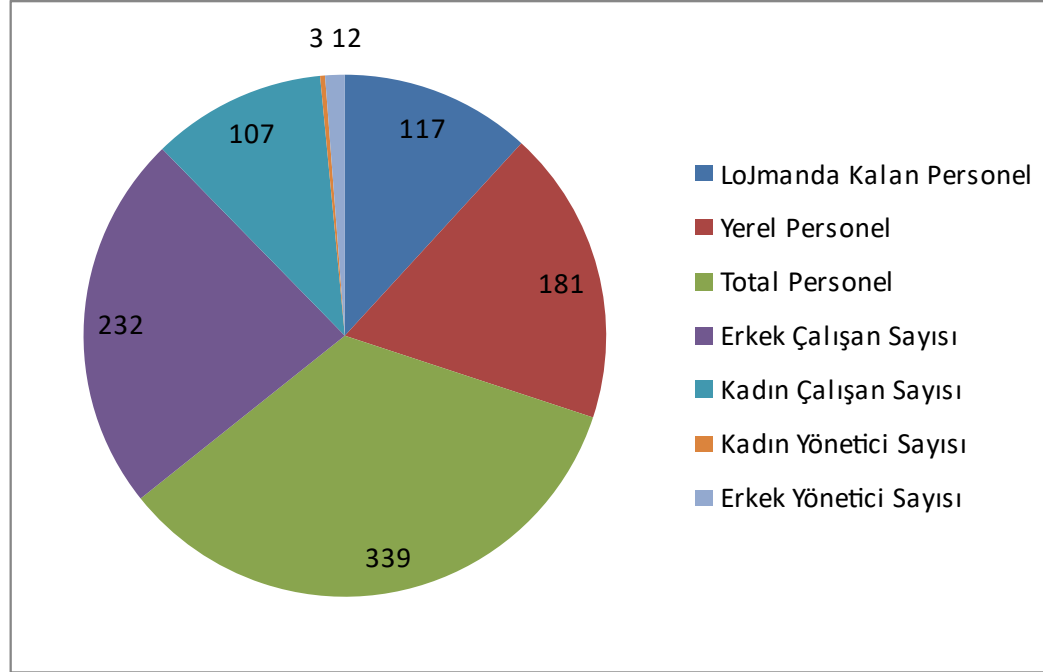
Antalya İl Milli Eğitim Müdürlüğü ile yapmış olduğumuz, Mesleki Eğitim İş birliği protokolü kapsamında üç yüze yakın personelimiz Ustalık Eğitimleri almıştır.

Eğitimlerimiz 2023-2024 yılında da devam edecektir.



Personel İstihdamı

Tesisimiz toplumla yerel toplum ile daha yakın ilişki kurmak adına yerel halktan personel teminine öncelik verir. Bu durumun yerel halk ile daha yakın bir ilişki kurmasına yardımcı inancındadır. Yerel halktan çalışanlar sayesinde, toplumun ihtiyaçlarını daha iyi anlayabiliriz ve daha kaliteli hizmetler sunabiliriz.





DREAMWORLD
AQUA